

## PROCEDURA "NIEBIESKIE KARTY"

3 września 2011r. Rada Ministrów wydała Rozporządzenie w sprawie procedury "Niebieskie Karty" oraz wzorów formularzy "Niebieska Karta", które weszło w życie 18 października 2011r. W rozporządzeniu czytamy o zasadach dotyczących udziału w procedurze zespołów interdyscyplinarnych oraz grup roboczych (co do tworzenia których, na mocy wspomnianej nowelizacji została zobowiązana każda gmina) oraz zadaniach, które zostały nałożone na funkcjonariuszy policji, przedstawicieli ochrony zdrowia, oświaty, gminnych komisji rozwiązywania problemów alkoholowych oraz pracowników socjalnych. Rozporządzenie wskazuje jak rozpoczynać, prowadzić i kiedy można zakończyć procedurę "Niebieskie Karty".



### WSZCZĘCIE PROCEDURY

Procedura rozpoczyna się w momencie wypełnienia formularza "**Niebieska Karta- A**" przez policjanta, pracownika socjalnego, przedstawiciela gminnej komisji rozwiązywania problemów alkoholowych, ochrony zdrowia lub oświaty. Powinno to nastąpić w obecności osoby, co do której istnieje podejrzenie, że jest dotknięta przemocą w rodzinie, a w sytuacji, gdy ten kontakt jest niemożliwy, bez udziału tej osoby.

Rozporządzenie wskazuje, że w sytuacji, kiedy osoba, wobec której istnieje podejrzenie, że doznaje przemocy w rodzinie zostanie przewieziona do podmiotu leczniczego, formularz A wypełnia przedstawiciel ochrony zdrowia.

Formularz "**Niebieska Karta "B"**" otrzymuje osoba dotknięta przemocą w rodzinie, lub w przypadku przemocy wobec dziecka " rodzic, opiekun prawny lub faktyczny, osoba, która zgłosiła podejrzenie stosowania przemocy w rodzinie. Formularz B jest dokumentem dla osób pokrzywdzonych, zawierającym definicję przemocy, praw człowieka, informację o miejscach gdzie można uzyskać pomoc. Formularza B nie przekazuje się osobie podejrzaney o stosowanie przemocy w rodzinie.

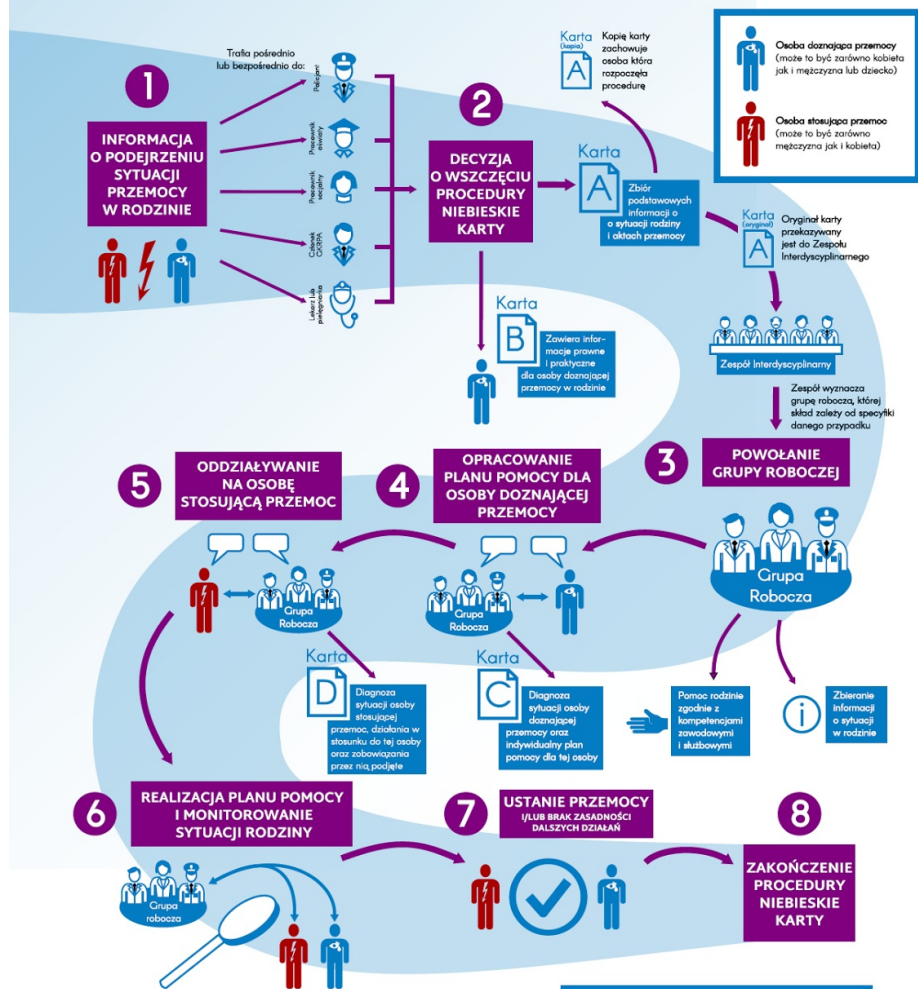
Zarówno dziecko, jak i osoba dorosła mają prawo wiedzieć, jakie działania będą podjęte w ich sprawie, gdzie mogą się zwrócić się o pomoc, jak dalej procedura ta będzie wyglądać. Zasadnym jest więc, aby takie informacje osobom pokrzywdzonym przekazać (przypadku dzieci w sposób dostosowany do wieku z pominięciem wręczenia formularza B). W sytuacji krzywdzenia dziecka zdarzyć się może, że to oboje rodzice stosują wobec niego przemoc, a osoba małoletnia nie będzie miała innej najbliższej rodziny, której będzie można formularz B przekazać " dziecko bowiem może nie mieć pełnoletniego rodzeństwa, a dziadkowie mogą nie żyć, bądź mieszkać bardzo daleko. W takiej sytuacji należy powiadomić sąd rodzinny i nieletnich o wgląd w sytuację rodzinną dziecka, a formularz B zapewne pozostanie u rozpoczynającego procedurę do czasu rozstrzygnięcia sytuacji dziecka.

Na posiedzenie grupy roboczej lub zespołu interdyscyplinarnego, zaprasza się osobę, wobec której istnieje podejrzenie, że doznaje przemocy w rodzinie. Na tym posiedzeniu dokonuje się analizy sytuacji rodzinnej oraz wypełnia formularz "**Niebieska Karta- C**". Spotkanie zespołu/grupy z osobą doznającą przemocy jest bardzo istotne dla podejmowanych w ramach procedury działań i ich efektywności. Osoba pokrzywdzona bowiem ma miejsce i czas, aby określić, jakie są jej potrzeby, jakie ma pomysły na tą sytuację, jaką ma gotowość do podjęcia działań. Ponadto, na tym spotkaniu, formułuje się wspólnie z osobą doznającą przemocy indywidualny plan pomocy. Zatem osoba doznająca przemocy ma wpływ na to, co dzieje się w sprawie jej rodziny. Jeżeli osoba doznająca przemocy nie przyjdzie nie wstrzymuje to prac zespołu interdyscyplinarnego ani grupy roboczej. Na posiedzenie nie zaprasza się dzieci.

**Formularz D** członkowie zespołu interdyscyplinarnego lub grupy roboczej wypełniają w obecności osoby, wobec której istnieje podejrzenie, że stosuje przemoc w rodzinie. Rozporządzenie nie precyzuje jednak, czy ma to się odbyć podczas posiedzenia czy indywidualnego kontaktu członka zespołu interdyscyplinarnego lub grupy roboczej z daną osobą, wskazuje natomiast, że to przewodniczący zespołu interdyscyplinarnego wzywa tą osobę na spotkanie zespołu lub grupy.

Dodatkowo rozporządzenie mówi, by spotkania z osobą, wobec której istnieje podejrzenie doznawania przemocy w rodzinie oraz osobą podejrzaną o stosowanie tej przemocy nie mogą być organizowane w tym samym miejscu i czasie. Działania zespołu lub grupy powinny być kontynuowane bez względu na to czy osoba stosująca przemoc zgłosi się na ww. spotkanie

# SCHEMAT PRZEBIEGU PROCEDURY NIEBIESKIE KARTY



PORADNIA TELEFONICZNA  
NIEBIESKIEJ LINII  
DLA OSÓB POKRZYWDZONYCH PRZEMOCĄ  
TEL. 22-668-70-00



[www.niebieskalinia.pl](http://www.niebieskalinia.pl)